

Lien mère-enfant: évaluation précoce en maternité

Etude clinique à partir de 104 mères hospitalisées en suites de couches au CHU de Montpellier.

*Actualités périnatales,
4 juin 2010*

Marjorie BIENFAIT
Pédopsychiatre,
CAMSP Montpellier-Lunel
CHU St Eloi



Introduction

- Importance pour le développement de l'enfant, de la qualité de la relation avec ses parents.

Sur le plan physique:

- gain staturo-pondéral des nourrissons, résistance aux infections
- acquisition du langage
- développement moteur

Sur le plan émotionnel

- développement d'un sentiment d'efficacité personnelle
- meilleure capacité d'autorégulation
- compétences sociales plus solides

Introduction

(2)

- Maltraitance:
circulaire ministérielle de 1983: faible pourcentage d'enfants maltraités dépistés malgré leur passage en milieu pédiatrique.
→ difficulté de la prédictibilité d'un risque.
- En matière de carence maternelle, nombreux signes présents **dès le séjour en maternité.**
- Troubles du développement et enfants maltraités:
Particularités émotionnelles dans l'établissement des premiers liens entre l'enfant et les parents

Introduction

(3)

- Préoccupation nationale de prévention des troubles de l'attachement parent-enfant et des troubles du comportement des enfants en bas âge.
 - Veiller au lien mère-enfant: mission de santé publique.
 - Évaluation de la relation précoce mère-enfant: mission des maternités.
- Réalisée dans un temps court, difficulté et enjeux pour les équipes.

Problématique

- Demande d'un outil pouvant aider dans cette évaluation.
- Etude des interactions: méthode de référence vidéofilmée non compatible avec la pratique clinique en maternité
- Proposition d'un **auto-questionnaire** validé, évaluant le lien précoce mère-enfant (ou Bonding): **un aspect** de la relation mère-enfant.
- Littérature concernant le Bonding et l'existence de troubles du lien précoce mère-enfant.

Définitions

- **Relation mère-enfant:** terme général. Echanges, au sens large, entre les deux protagonistes.
domaine vaste et complexe, multiples dimensions, influence de nombreux facteurs.
- **Interactions mère-enfant:** phénomènes dynamiques dans le temps, entre le nourrisson et sa mère.
(bidirectionnelles). Comportementales ou réelles, affectives, fantasmatiques. (*Cramer*)
- **Compétences maternelles:** à prodiguer des soins (techniques) , à percevoir et à répondre aux signaux et aux besoins de son enfant de manière adaptée (Sensibilité)

Définitions (2)

- **Lien mère-enfant (ou *Bonding*):**
Dimension affective de la relation. Domaine des représentations maternelles (également processus)
- Frontière entre « **normal** » et « **pathologique** » délicate à définir.
 - Entre 15 et 40% des mères: délai passager (quelques jours à quelques semaines) (*Kumar, 2001*)
 - Apparition du sentiment d'amour pour le bébé: 41% pendant la grossesse, 24% à la naissance, 27% première semaine, 8% après la première semaine (*Brockington, 2006*)
- Culpabilité suscitée par le sentiment d'incapacité ou l'absence d'élan vis à vis du nourrisson accentue la vulnérabilité et peut aboutir à une véritable « maladie psychique »

Définitions (3)

- **Troubles ou pathologies du lien précoce**
 - Fréquemment en lien avec la pathologie psychiatrique (dépression, 20 à 30%) (*Kumar, 2001*)
 - « Manque de sentiment maternel, irritabilité, pulsions agressives, idées pathologiques et rejet de l'enfant » (*Klier, 2006*)
 - Prévalence difficile à établir. Manque de critères diagnostiques précis:
 - 6-7% deux semaines après l'accouchement, tous degrés de gravité confondus (*Reck et al, 2006*)
 - 0,5 à 1% de troubles sévères (*Brockington et al, 2006*)

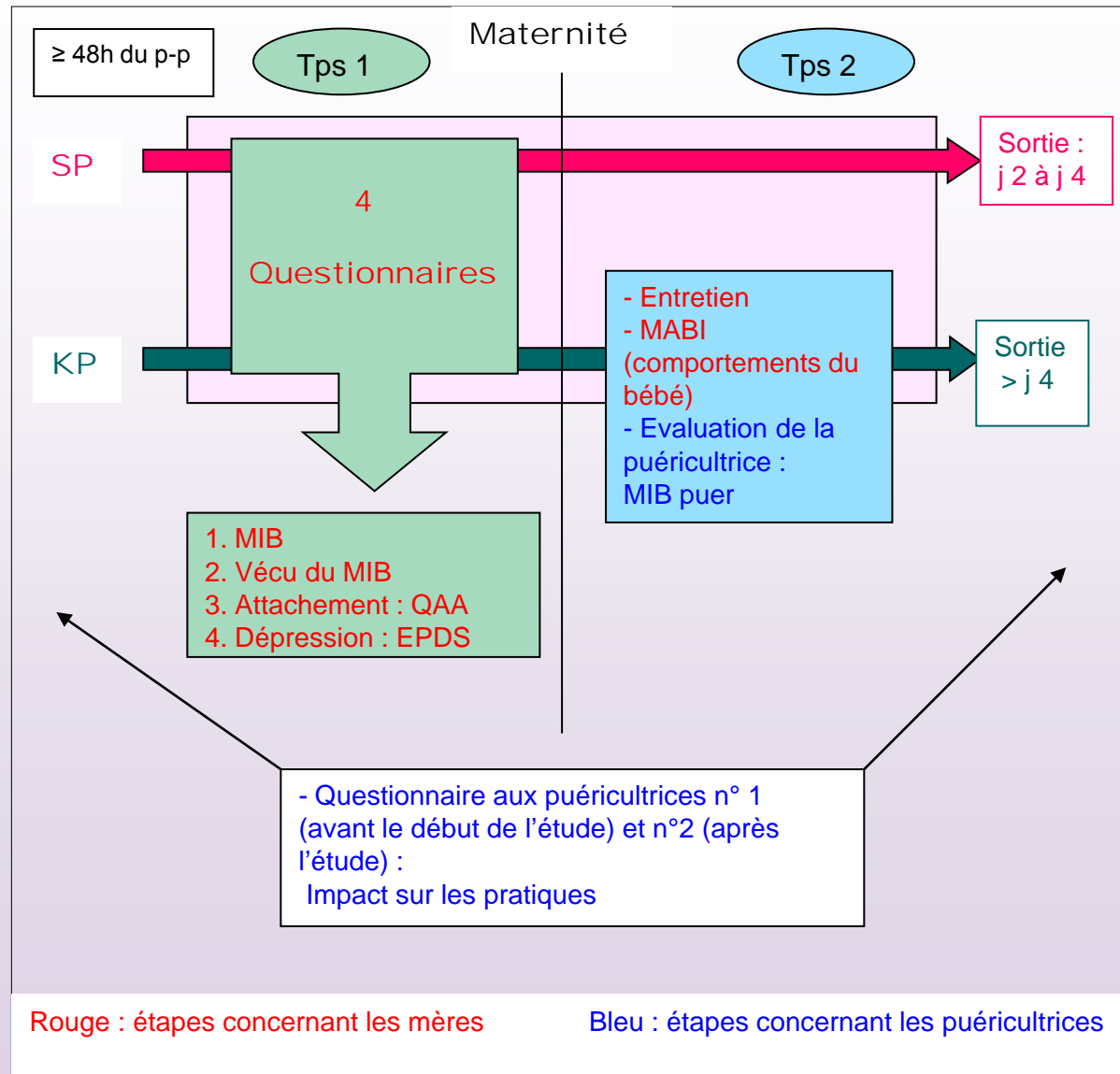
MIB Taylor et al, 2005

	vraiment beaucoup	beaucoup	un peu	pas du tout
Affection pour mon bébé				
sentiment d'en vouloir a mon bébé				
neutre, je ne ressens rien, pas d'émotion				
joie				
sentiment de ne pas être attirée par mon bébé				
protectrice				
déçue				
agressive				

Objectifs

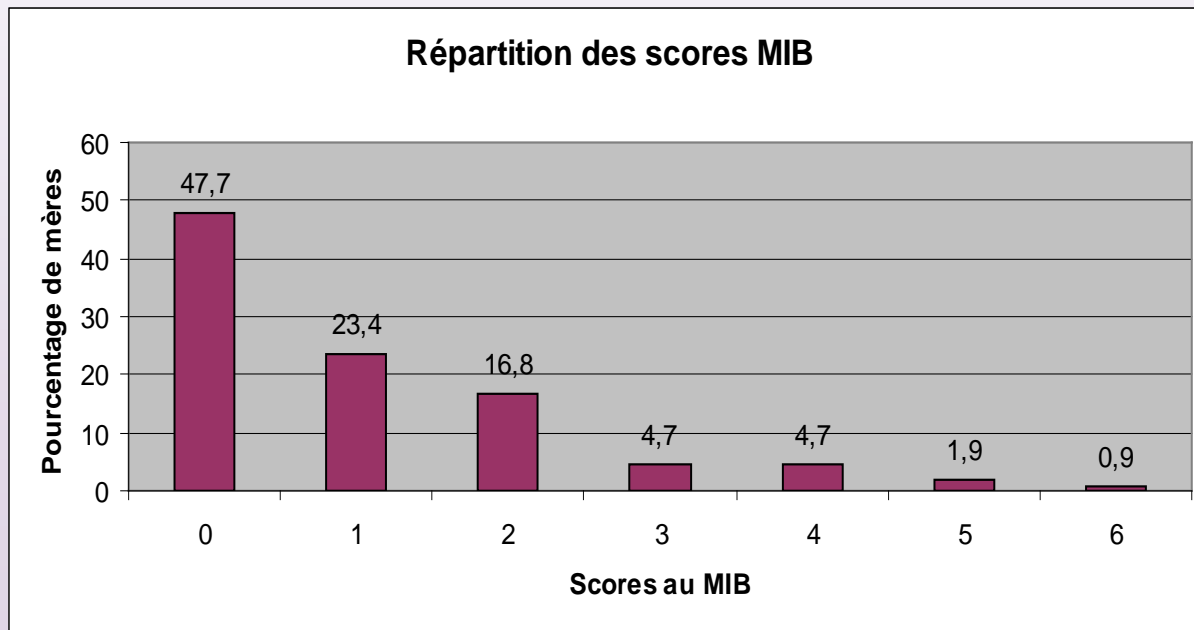
- Evaluation du MIB
 - Evaluer la valeur diagnostique du questionnaire MIB, comparée à la valeur diagnostique d'un entretien (dépistage des difficultés dans la mise en place du lien mère-enfant)
 - Etudier des facteurs pouvant influencer les réponses des mères au MIB (dépression, style d'Attachement, tempérament du bébé).
- Intérêt du MIB dans les pratiques
 - Comparer l'évaluation du lien faite par les mères (au travers du MIB) à l'évaluation faite par la puéricultrice.
 - Etudier l'« acceptabilité » du MIB et son insertion dans les pratiques: vécu des mères et des puéricultrices

Etude prospective sur 3 mois, 104 mères (110 dyades mère-enfant).



Résultats (1)

- 104 mères étaient incluses (26 SP), sur une période de 3 mois
- 10 mères présentaient des difficultés dans la mise en place du lien (13%)



Résultats (2): valeur diagnostique du MIB

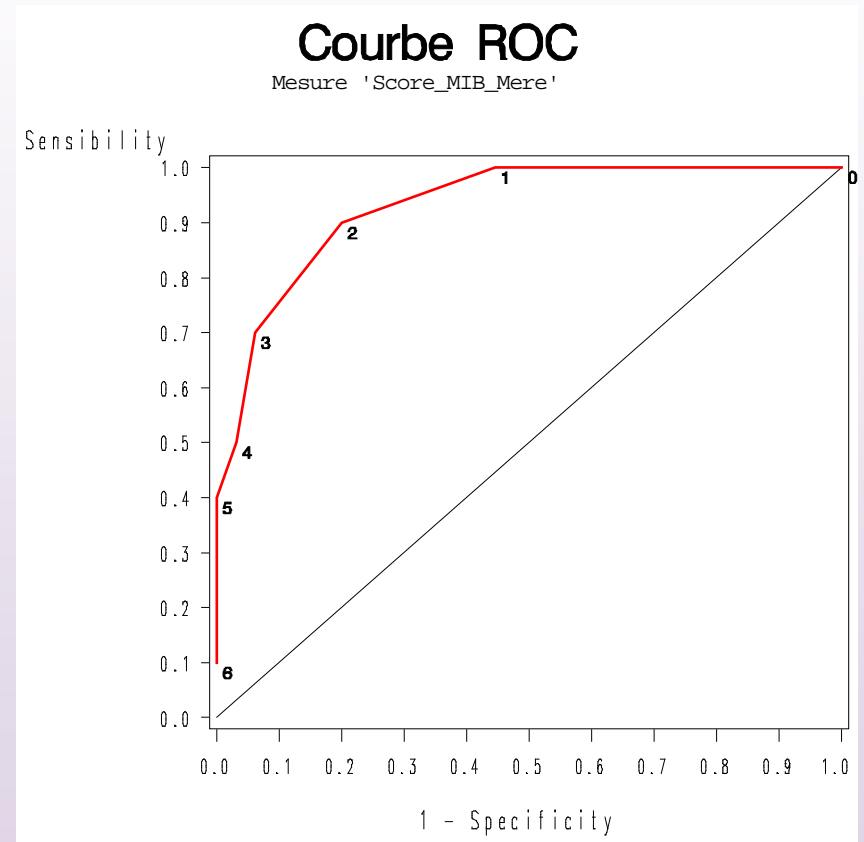
- Le MIB dépiste les difficultés dans la mise en place du lien mère-enfant:

association des scores au questionnaire MIB avec le diagnostic de difficulté dans le lien mère-enfant (issu des données de l'**entretien**): la médiane est plus élevée dans le groupe de mères présentant des difficultés dans le lien

	Médiane (Q25-75)	moyenne	p
Difficultés dans le lien	3 (2-5)	3,44	<0,001
Absence de difficulté	0 (0 – 1)	0,74	

Résultats (3)

- Le score MIB permettait un dépistage satisfaisant des difficultés dans la mise en place du lien mère-enfant (aire sous la courbe 0.93).
 - sensibilité à 0.9 et
 - spécificité à 0.8 pour **un seuil supérieur ou égal à 2.**



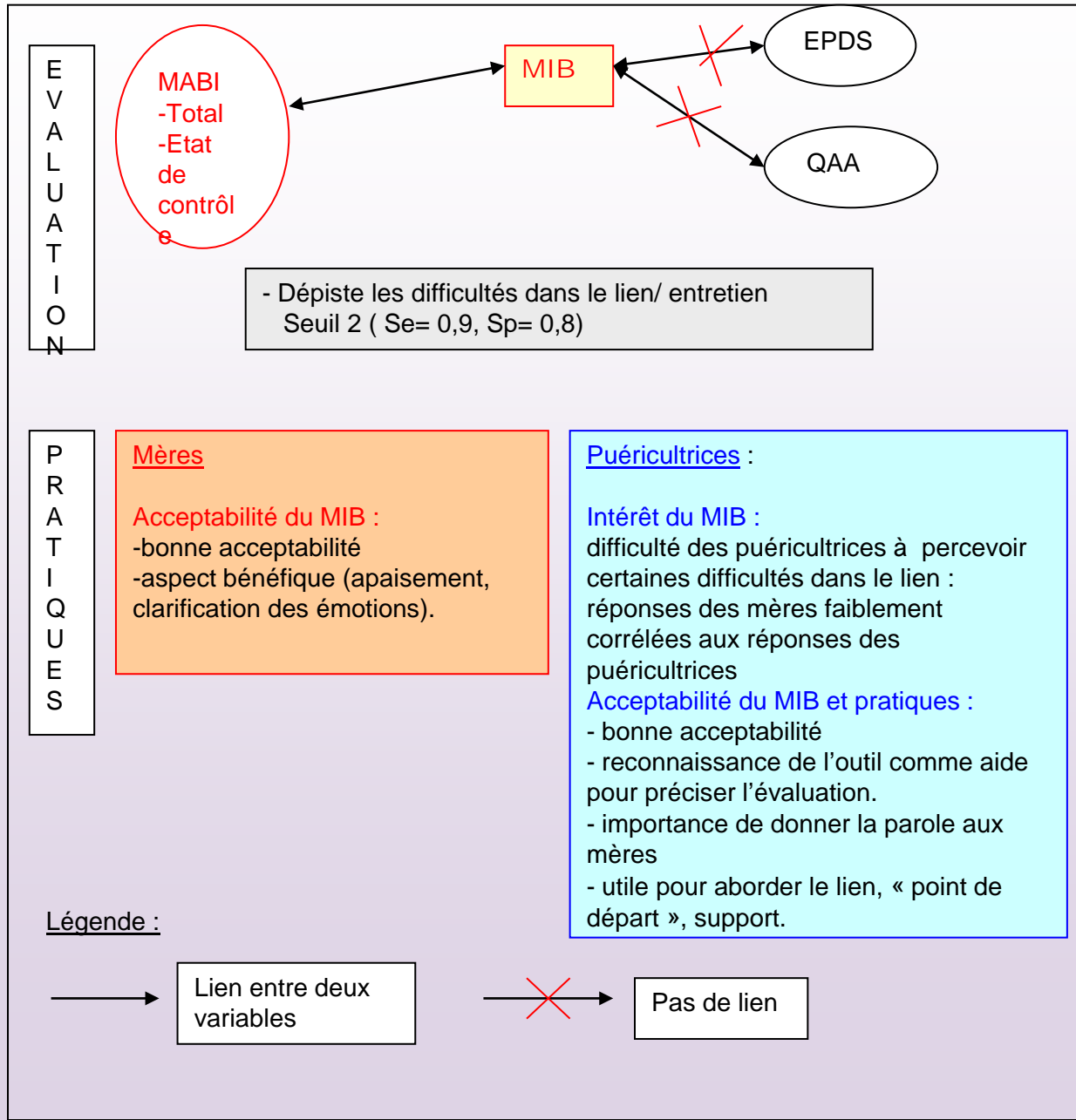
Résultats (4): facteurs influençant les réponses

- Le MIB était indépendant du score d'attachement ($r=0.05$, $p=0.63$) et du score de dépression ($r=0.11$, $p=0.29$) de la mère.
- Par contre, il était corrélé aux caractéristiques comportementales du bébé ($r=0.3$, $p=0.01$). Score total et score à la dimension « State Control ».

Résultats (5): intérêt dans les pratiques

- Vécu des mères
 - MIB agréable et facile à remplir (78%)
 - Bénéfice de l'abord des émotions (85%): réassurance par rapport au caractère « normal » de leurs sentiments, apaisement lié au fait de mettre des mots dessus, clarification de leurs ressentis.
- Puéricultrices
 - Corrélation faible entre l'auto-évaluation maternelle et l'évaluation des puéricultrices ($r=0,31$, $p= 0.004$)
 - Accueil de l'outil: bonne acceptabilité (100% l'accueillent favorablement, apport de repères, évaluation plus « objective », utilité indirecte de l'outil pour aborder l'intimité du lien: « point de départ », « support », « base de travail en équipe »).

Résultats: Synthèse



Limites

- Liées aux autoquestionnaires (contexte, biais de désirabilité sociale, évitement, domaine déclaratif)
- Aspect dynamique et complexe des processus étudiés: aspect figé du questionnaire
- Valeur diagnostique de l'entretien, Gold Standard?

Conclusion et perspectives

- Difficultés mesurées différentes des pathologies avérées du lien. Pas de signification équivoque.
- Données de l'observation: ne permettent que, de manière incomplète, d'inférer la qualité du lien mère-enfant (domaine des sentiments maternels). **Importance d'interroger les mères**

Conclusion et perspectives (2)

- Pertinence de l'utilisation du questionnaire MIB, à partir de 48 h du post-partum, dans la population étudiée (facteurs de risque).
- **Seuil** « d'alerte »: **2**, à partir duquel proposer un **entretien** (professionnels, formés et soutenus)
 - A visée **diagnostique**
 - **Thérapeutique**
- Importance de la globalité de l'évaluation
- Formalisation et évaluation de la prise en charge précoce des difficultés repérées

MIB Taylor et al, 2005

	vraiment beaucoup	beaucoup	un peu	pas du tout
Affection pour mon bébé				
sentiment d'en vouloir a mon bébé				
neutre, je ne ressens rien, pas d'émotion				
joie				
sentiment de ne pas être attirée par mon bébé				
protectrice				
déçue				
agressive				

- Réponses aux différents items :

- « **Affection** » : 84,5% « vraiment beaucoup » , 14,5% « beaucoup » , 0,91% (1mère) « un peu »
- « **Sentiment d'en vouloir au bébé** » : 99% « pas du tout », et 1 mère « un peu »
- « **neutre, pas d'émotion** » : 2 mères « un peu » (1,83%), les autres : « pas du tout »
- « **sentiment de ne pas être attirée par le bébé** » : 1 mère « beaucoup » (0,93%), 5 mère « un peu » (4,73%), les autres : « pas du tout »
- « **protectrice** » : 6 mères « un peu », les autres « vraiment beaucoup » ou « beaucoup »
- « **déçue** » : 2 mères « un peu » (1,83%), les autres « pas du tout »
- « **agressive** » : 6 mères « un peu » (5,5%), les autres « pas du tout ».

Réponses au MIB des mères (10 mères) ayant présenté des difficultés dans la mise en place du lien :

- Les scores allaient de **1 à 6**. (Médiane à 3 (Q25-75 : 2-5), moyenne : 3,4)
5 mères avaient un score supérieur ou égal à 4 (une à 6, deux à 5, une supérieur ou égal à 5 (non cotable car un item manque) et une à 4), et 5 des scores inférieurs.
- - A l'item « **affection** » : une mère a répondu « un peu » (les autres « vraiment beaucoup » ou « beaucoup »).
- A l'item « **Sentiment d'en vouloir à mon bébé** » : une mère a répondu « un peu » (les autres, « pas du tout »)
- A l'item « **neutre, pas d'émotion** » : les 10 mères ont répondu « pas du tout ».
- A l'item « **joie** » : 4 mères ont répondu « un peu » (les autres « beaucoup » ou « vraiment beaucoup »)
- A l'item « **pas attirée par mon bébé** » : 2 mères ont répondu « un peu » (le reste « pas du tout »)
- A l'item « **protectrice** » : 2 mères ont répondu « un peu » (le reste « beaucoup » ou « vraiment beaucoup »).
- A l'item « **déçue** » : 1 mère a répondu « un peu » (le reste « pas du tout »)
- A l'item « **agressive** » : 3 mères ont répondu « un peu » (le reste « pas du tout »)

Merci de votre attention

